



Ref. **10899**

## Máquina automática para cambio y lavado de aceite de transmisión 12v.

---



**Manual de Usuario**

Diseñada para realizar el cambio, lavado y extracción de aceite para las transmisiones automáticas, en una amplia gama de marcas.

## Información técnica

- Fuente de alimentación 12v.
- Potencia de la bomba 70w.
- Escala del manómetro de aceite 0-10 BAR O 0-150PSI.
- Capacidad del depósito de aceite usado 30L.
- Capacidad del depósito de aceite nuevo 30L.
- Longitud de las mangueras 2,56m.
- Máxima presión soportada por las mangueras 20BAR O 300PSI.



Nº	Descripción	Nº	Descripción
1	Manómetro presión de aceite nuevo.	9	Mando control flujo de retorno.
2	Fusible	10	Conexión para manguera de llenado de aceite (roja).
3	Manómetro presión de aceite usado.	11	Conexión para manguera de Retorno de aceite (negra).
4	Mando control flujo de llenado	12	Depósito de aceite nuevo.
5	Interruptor de encendido/apagado	13	Depósito de aceite usado.
6	Indicador de funcionamiento	14	Adaptadores.
7	Inspección de aceite usado	15	Tapón llenado Aceite
8	Inspección de aceite nuevo		

## Seguridad

- Realizar el trabajo en un área limpia y espaciosa.
- No utilizar la máquina en un área húmeda, mojada o próxima a líquidos inflamables.
- Mantener a los niños alejados, no permitir que se sitúen en el área de trabajo ni manipulen la herramienta.
- Se recomienda utilizar protección tal, así como gafas protectoras, guantes y una indumentaria acorde a la labor a realizar.
- Mantener el área de trabajo bien iluminada y ventilada.
- No trabajar si no se encuentra en condiciones óptimas tanto físicas como psicológicas.
- Debe realizar la labor una persona cualificada.
- No trabajar en áreas estrechas y sin ventilación ya que los gases del vehículo son nocivos para la salud.
- No fumar cerca del equipo.
- Si encuentra fugas o fallos eléctricos en la herramienta apagar inmediatamente.
- Limpiar los derrames de fluidos.
- Tener un extintor tipo ABC, cercano a la hora de trabajar.
- Proteger los ojos y la piel ante cualquier líquido nocivo.
- El motor nunca debe ponerse en marcha en un entorno cerrado y sin ventilación ya que los gases que generan son mortales.

## Procedimiento

### Preparación Previa

- Trabajar en un área espaciosa y ventilada.
- Aparcar el vehículo en una plataforma elevadora con el motor apagado y el freno de mano echado.
- Localizar las conexiones de entrada y retorno de aceite de transmisión. (Consultar el manual de usuario del fabricante del vehículo).
- Conectar las pinzas a un suministro de 12v.

## Conexión de mangueras y circuitos

Desconectar las conexiones de entrada y de salida del aceite de transmisión.

**Nota:** *El tubo de entrada debe alojarse cercano al radiador y el de retorno próximo a la caja de cambios.*

Utilizar la manguera negra y conectarla al retorno de la caja de cambios, utilizar los adaptadores si es necesario. Conectar la manguera a la pieza N.º 11 de la máquina (retorno de aceite).

Conectar la manguera roja a la alimentación de aceite del radiador, utilizar los adaptadores si es necesario. El otro extremo de la manguera debe ir conectado a la pieza N.º10 de la máquina.

## Diagrama de conexiones



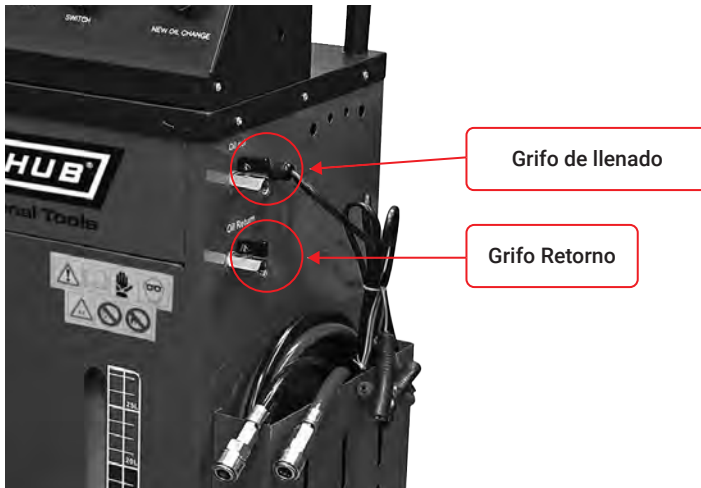
## Ciclo de lavado



- Tener el líquido de lavado preparado.
- Abrir la puerta frontal de la máquina y quitar del depósito de aceite nuevo (N.º 12) el tubo absorbedor.
- Insertar el tubo en la botella del líquido de lavado de caja de cambios.
- Girar el mando de flujo de retorno (N.º 9) a la posición "NEW OIL CHANGE".
- Girar el mando de flujo de llenado (Nº4) a la posición "OIL CLEANING".
- Encender la máquina (Girar la pieza Nº5). Absorberá todo el líquido de la botella.
- Cuando por el visor de inspección de aceite nuevo N.º 8 se vea el líquido encender el motor del vehículo.
- Cuando veamos fluir líquido por el visor de inspección de aceite usado N.º 7 apagar la máquina y dejar el motor encendido del vehículo 10 minutos aproximadamente.
- Girar el mando de flujo de aceite usado N.º 9 a la posición "OIL CLEANING".
- Pasar las marchas una a una comenzando por la primera marcha.
- Apagar el motor.
- Volver a introducir el tubo en el depósito.
- Ciclo de lavado terminado

## Ciclo de cambio y extracción de aceite

- Realizar la conexión completa de las mangueras. Ver Conexión de mangueras y circuitos.
- Verter por el tapón (N.º 15) el doble de aceite que necesita el vehículo. Verificar la información con el fabricante.
- Girar el mando de flujo de aceite nuevo N.º 4 a la posición de "NEW OIL CHANGE".
- Girar el mando de flujo de aceite usado N.º 9 a la posición de "NEW OIL CHANGE".
- Encender la máquina. Comenzará a introducir el aceite nuevo por presión.
- Verificar el visor de inspección de aceite nuevo N.º 8 y encender el motor cuando se vea circular el aceite.
- **Nota:** Verificar la velocidad a la que fluyen los aceite por los visores de inspección. Deben fluir a la misma velocidad.
- Para regularlo cerrar el paso de las mangueras a través de los grifos para poder regular la velocidad.
- Grifos de las piezas N.º 10 y 11.



- Introducir las marchas una a una durante 10 minutos aproximadamente, comenzando por la primer marcha.
- Verificar los visores de inspección de aceite usado y nuevo N.º 7 y 8, cuando ambos tengan el mismo color de aceite apagar el motor y la máquina.
- Proceso de cambio y extracción finalizado.
- **Nota:** Volver a conectar las mangueras del vehículo a las conexiones correspondientes. Verificar manual de usuario del fabricante.

## Mantenimiento

- Drenas las mangueras.
- Desacoplar los adaptadores de las mangueras.
- Verificar el filtro tras un periodo de 10 usos, comprobar que el flujo de aceite por los visores se vea alterado al abrir o cerrar paso de los grifos, sino se detecta un cambio en los visores al abrir y cerrar paso cambiar el filtro por uno nuevo.

## Adaptadores

1	
2	Volkswagen
3	
4	Volkswagen, Toyota
5	
6	Volkswagen
7	
8	Buick
9	
10	Buick, BMW
11	
12	
13	Audi
14	

15	Land Rover
16	Volkswagen
17	Audi
18	Audi
19	Land Rover
20	BMW
21	
22	BMW
23	Volkswagen
24	Volkswagen
25	Volkswagen, Peugeot
26	Volkswagen, Tiguan
27	Volkswagen
28	Ford

29	Buick
33	Manguera de plástico
34	
35	Latiguillos adaptables (4)
36	
37	
38	Latiguillos adaptables (2)
39	





Ref. **10899**

# Automatic 12V ATF Oil Flush & Change Machine

---



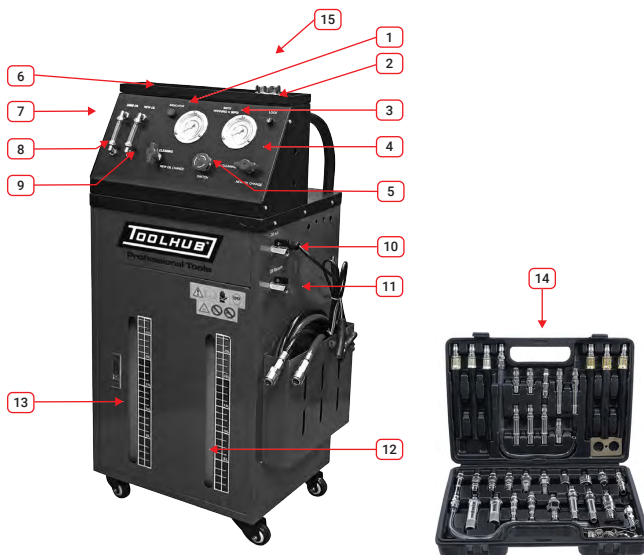
**User Manual**

## Automatic 12V ATF Oil Flush & Change Machine

Designed to perform oil change, flushing and oil removal for automatic transmissions, for a wide range of brands.

### Technical information.

- Power supply 12v.
- Pump power 70w.
- Oil pressure gauge scale 0-10 BAR OR 0-150PSI.
- Used oil tank capacity 30L.
- New oil tank capacity 30L.
- Length of hoses 2,56m.
- Maximum pressure supported by hoses 20BAR or 300PSI.



Nº	Description	Nº	Description
1	New oil pressure gauge.	9	Return control switch.
2	Fuse.	10	Connection for oil fill hose (red).
3	Used oil pressure gauge.	11	Connection for oil return hose (black).
4	Flow control switch.	12	New oil tank.
5	On/Off switch.	13	Used oil tank.
6	Operation indicator.	14	Adapters
7	Used oil inspection.	15	Oil filter cap
8	New oil inspection.		

# Automatic 12V ATF Oil Flush & Change Machine

## Security

- Work at a clean and spacious area.
- Do not use the machine at a wet area or in the vicinity of flammable liquids.
- Keep children away, do not allow them in the working area.
- It is recommended to use protections such as a protective goggles, gloves and clothing appropriate to the work.
- Do not work if you are not in optimum physical and psychological condition.
- The work must be carried out by a qualified person.
- Do not work in narrow, unventilated areas, as vehicle exhaust fumes are harmful to health.
- Do not smoke near the equipment.
- If you find leaks or electrical faults on the tool, switch off immediately.
- Clean up fluid spills.
- Keep an ABC type fire extinguisher nearby when working.
- Protect eyes and skin from harmful liquids.
- Never run the engine in an enclosed, unventilated environment as the fumes generated are lethal.

## Procedure

### Previous preparation.

- Work in a spacious and ventilated area.
- Park the vehicle on a lifting platform with the engine switched off and the handbrake applied.
- Locate the transmission oil inlet and return connections (refer to the vehicle manufacturer's owner's manual).
- Connect the clamps to a 12v supply.

## Connections of hoses & circuits.

Disconnect the transmission oil inlet and outlet connections.

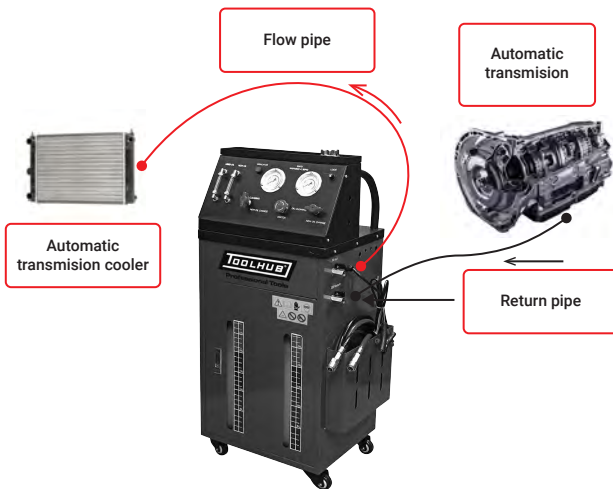
**Note:** The inlet pipe should be close to the radiator and the return pipe close to the gearbox.

Use the black hose and connect it to the gearbox return, use adapters if necessary. Connect the hose to part N° 11 on the machine (oil return).

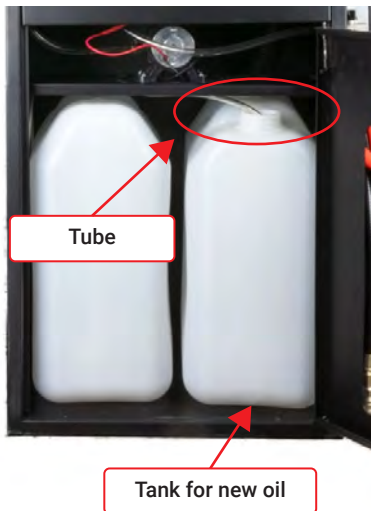
Connect the red hose to the radiator oil supply, use adapters if necessary. The other end of the hose must be connected to part N° 10 on the machine.

## Automatic 12V ATF Oil Flush & Change Machine

### Connection Diagram.



### Cleaning Cycle.

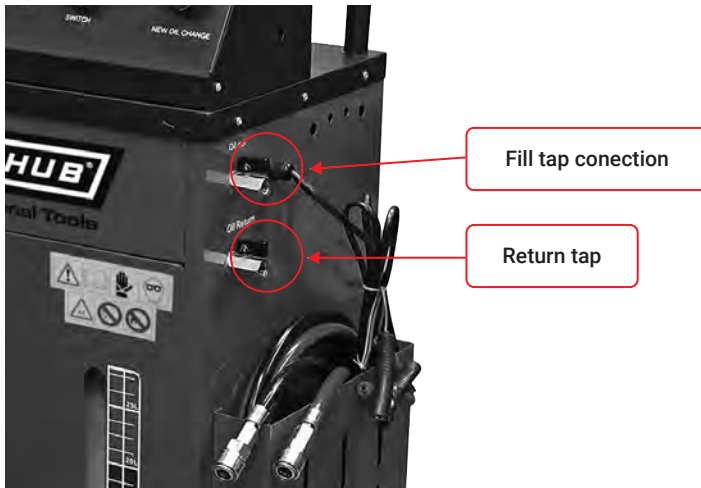


- Have the flushing fluid ready.
- Open the front door of the machine and remove the absorber tube from the new oil tank (N° 12).
- Insert the tube into the gearbox washer fluid bottle.
- Turn the return control switch (N° 9) to the "NEW OIL CHANGE" position.
- Turn the Flow control switch (N° 4) to the "OIL CLEANING" position.
- Turn on the machine (N°5). It will suck all the liquid from the bottle.
- When the new oil sight glass N° 8 shows the liquid, start the engine.
- When you see liquid flowing through the used oil sight glass N°7, turn off the machine and leave the vehicle engine running on for approximately 10 minutes.
- Turn return control switch N° 9 to the "OIL CLEANING" position.
- Shift through the gears one by one, starting with the first gear.
- Switch off the engine.
- Insert the hose back into the tank.
- Washing cycle completed.

## Automatic 12V ATF Oil Flush & Change Machine

### Oil change & remove cycle.

- Make the complete connection of the hoses. Check "Connecting hoses and circuits".
- Pour double the amount of oil required by the vehicle through the plug (N°15). Check the information with the manufacturer.
- Turn the Flow control switch N° 4 to the "NEW OIL CHANGE" position.
- Turn the return control switch N° 9 to the "NEW OIL CHANGE" position.
- Switch on the machine. It will start to pump in new oil.
- Check the new oil sight glass N° 8 and start the engine when oil is seen circulating.
- Note: Check the speed at which the oil flows through the sight glasses. They should flow at the same rate.
- To regulate it, close the hoses using the taps to be able to regulate the speed.



- Engage the gears one by one for about 10 minutes, starting with the first gear.
- Check used and new oil sight glasses N° 7 and 8, when both have the same oil colour switch off the engine and machine.
- Change and removal process completed.
- **Note:** Reconnect the vehicle hoses to the corresponding connections. Check manufacturer's user manual.

## Automatic 12V ATF Oil Flush & Change Machine

### Maintenance.

- Drain the hoses.
- Uncouple the adapters from the hoses.
- Check the filter after a period of 10 uses, check that the oil flow through the sight glasses is altered when opening and closing the valves, if no change is detected in the sight glasses when opening and closing the valves, replace the filter with a new one.

### Adapters.

1	
2	Volkswagen
3	
4	Volkswagen, Toyota
5	
6	Volkswagen
7	
8	Buick
9	
10	Buick, BMW
11	
12	
13	Audi
14	

15	Land Rover
16	Volkswagen
17	Audi
18	Audi
19	Land Rover
20	BMW
21	
22	BMW
23	Volkswagen
24	Volkswagen
25	Volkswagen, Peugeot
26	Volkswagen, Tiguan
27	Volkswagen
28	Ford

29	Buick
33	Plastic Hose
34	
35	Hose, black (4)
36	
37	
38	Hose, black (2)
39	

